



# WAGO-SPEEDWAY 767

System-Update

**767-xxxx**

Version 1.0.3

## Vorwort

Es wurden alle erdenklichen Maßnahmen getroffen, um die Richtigkeit und Vollständigkeit der vorliegenden Dokumentation zu gewährleisten. Da sich Fehler trotz aller Sorgfalt nie vollständig vermeiden lassen, sind wir für Hinweise und Anregungen jederzeit dankbar. E-Mail: [documentation@wago.com](mailto:documentation@wago.com)

### Service und technischer Support

Weitere Informationen zu diesem und zu anderen Produkten (z. B. Datenblätter) erhalten Sie auf unserer Internetseite [www.wago.com](http://www.wago.com).

Lassen sich Störungen mit den in diesem Handbuch beschriebenen Maßnahmen nicht beseitigen, so stehen wir Ihnen gern unter folgendem Kontakt für Fragen zur Verfügung:

AUTOMATION-Support  
Tel.: +49 571 887 555  
Fax: +49 571 887 8555  
E-Mail: [support@wago.com](mailto:support@wago.com)

### Zusätzliche Unterstützung

Um Sie im Umgang mit WAGO-Produkten zu unterstützen, bietet die Abteilung Seminar und Training entsprechende Seminare an. Informationen dazu erhalten Sie auf unserer Internetseite unter der Telefonnummer +49 571 887-327 oder Sie schreiben eine E-Mail an [training@wago.com](mailto:training@wago.com).

### Markennamen

Wir weisen darauf hin, dass die im Handbuch verwendeten Soft- und Hardwarebezeichnungen sowie Markennamen der jeweiligen Firmen im Allgemeinen einem Warenzeichenschutz, Markenschutz oder patentrechtlichen Schutz unterliegen.

# Inhaltsverzeichnis

<b>Vorwort .....</b>	<b>2</b>
<b>1 Hinweise zum System-Update.....</b>	<b>4</b>
<b>2 System-Update.....</b>	<b>6</b>
2.1 Hinzufügen des System-Update-DTM.....	6
2.2 Verbindung zum 767-Knoten mittels Update-DTM aufbauen .....	8
2.3 Aktualisieren der 767-Komponenten .....	9

# 1 Hinweise zum System-Update

Mit dem System-Update aktualisieren Sie die Firmware der 767-Komponenten. Damit der Feldbusknoten nach der Firmware-Aktualisierung konsistent und lauffähig bleibt, wird das System-Update sowohl für den Feldbuskoppler als auch für die angeschlossenen I/O-Module durchgeführt.

---

**ACHTUNG Handbücher der 767-Komponenten beachten!**



Bei dieser Betriebsanleitung handelt es sich um einen Auszug aus den Handbüchern der WAGO-Feldbuskoppler, Serie „WAGO-SPEEDWAY 767“.

Zur sicheren Handhabung der 767-Komponenten müssen Sie mit den Handbüchern der I/O-Module und Feldbuskoppler vertraut sein.

---

---

**ACHTUNG Durchführung des System-Updates über PROFINET-Feldbuskoppler!**



Vor der Durchführung des System-Updates ist Folgendes sicherzustellen, um einen möglichen Schaden am 767-System zu vermeiden:

- Die Spannungsversorgung darf während des System-Updates nicht unterbrochen werden.
  - Die physikalische Feldbusverbindung muss hergestellt sein. Um eine Beeinflussung durch den Feldbus auszuschließen, darf jedoch keine Datenübertragung über den Feldbus erfolgen (ACT/LNK-LED(s) leuchtet/leuchten grün).
- 

---

**ACHTUNG Durchführung des System-Updates über Nicht-PROFINET-Feldbuskopplern!**



Vor der Durchführung des System-Updates ist Folgendes sicherzustellen, um einen möglichen Schaden am 767-System zu vermeiden:

- Die Spannungsversorgung darf während des System-Updates nicht unterbrochen werden.
  - Um eine Beeinflussung durch den Feldbus auszuschließen, muss der Feldbusstecker vor dem System-Update vom Feldbuskoppler getrennt werden.
-

**Voraussetzung:**

- Sie haben den WAGOframe (759-370) installiert.
- Sie haben den WAGO-Service-Interface DTM (759-371) installiert.
- Sie haben den USB-Treiber für Geräte der Serie 767 installiert (759-922).
- Sie haben den System-Update-DTM (759-362) installiert.
- Es stehen für die angeschlossenen 767-Komponenten „Update-Pakete“ zur Verfügung.

**Ablauf des System-Updates**

Folgende Schritte werden beim System-Update für jede 767-Komponente durchgeführt:

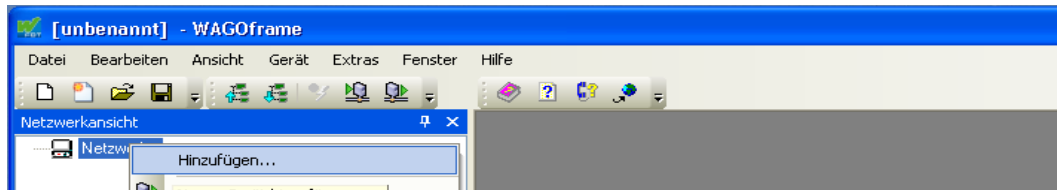
1. Parametrierung aus den 767-Komponenten auslesen und auf dem PC speichern.
2. Aktualisierung der Firmware der 767-Komponenten.
3. Zurückschreiben der Parametrierung vom PC in die 767-Komponenten.
4. Parametrierung gültig setzen und fertig stellen.

## 2 System-Update

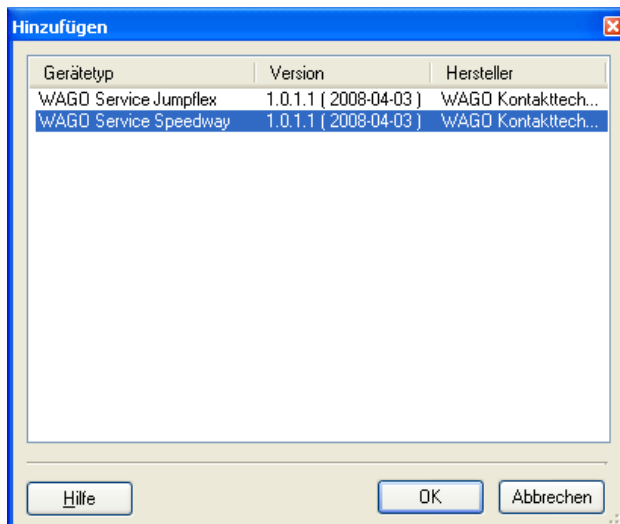
### 2.1 Hinzufügen des System-Update-DTM

Zum Hinzufügen des System-Update-DTM in den WAGOframe gehen Sie folgendermaßen vor:

1. Klicken Sie im Fenster „Netzwerkansicht“ mit der rechten Maustaste auf „Netzwerk“.

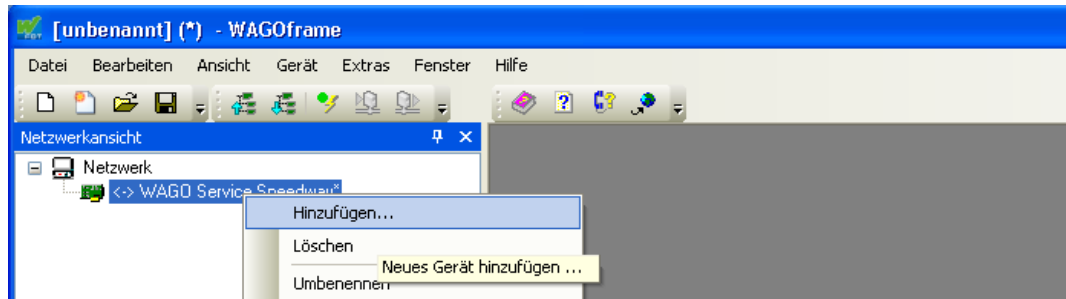


2. Wählen Sie im Kontextmenü den Eintrag **Hinzufügen ...**. Es öffnet sich der Dialog „Hinzufügen“.

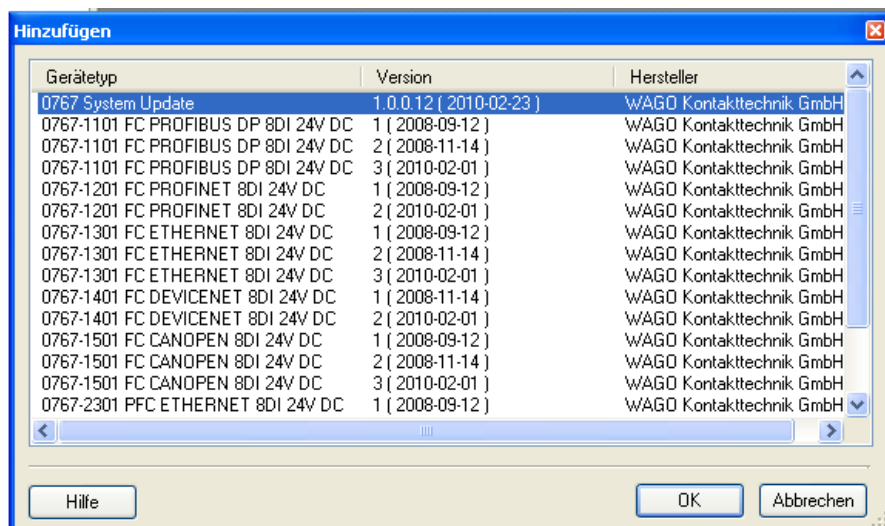


3. Selektieren Sie im Dialog „Hinzufügen“ den DTM **WAGO Service Speedway**.
4. Klicken Sie auf **[OK]**, um Ihre Auswahl zu übernehmen.

5. Klicken Sie im Fenster „Netzwerkansicht“ mit der rechten Maustaste auf den Gerätetreiber „WAGO Service Speedway“.
6. Wählen Sie im Kontextmenü den Eintrag **Hinzufügen ...**. Es öffnet sich der Dialog „Hinzufügen“.



7. Selektieren Sie im Dialog „Hinzufügen“ den DTM **0767 System-Update**.

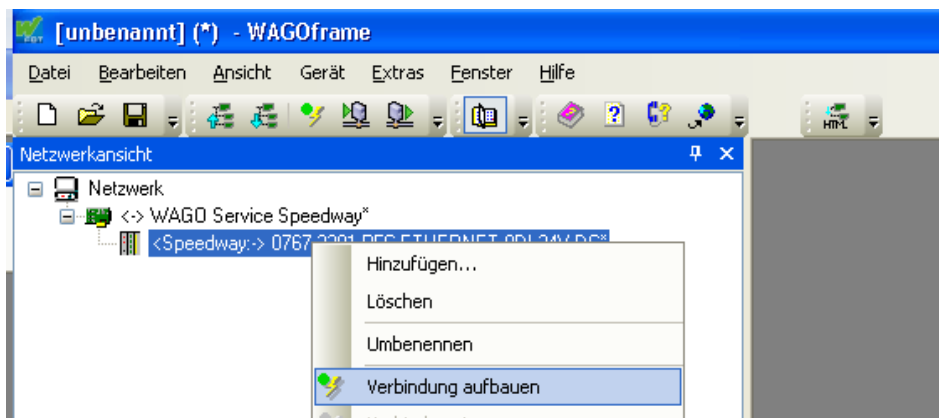


8. Klicken Sie auf [OK], um Ihre Auswahl zu übernehmen.

## 2.2 Verbindung zum 767-Knoten mittels Update-DTM aufbauen

Die Firmware kann nur aktualisiert werden, wenn eine Kommunikationsverbindung zwischen Update-DTM und 767-Knoten besteht. Gehen Sie dazu folgendermaßen vor:

1. Klicken Sie im Fenster „Netzwerkansicht“ mit der rechten Maustaste auf den Gerätetreiber „<Speedway:> 0767 System-Update“.
2. Wählen Sie im Kontextmenü den Eintrag **Verbindung aufbauen**. Wenn die Fortschrittsanzeige 100 % erreicht hat und anschließend der Eintrag in der Netzwerkansicht ***kursiv-fett*** dargestellt wird, ist die Kommunikationsverbindung hergestellt.



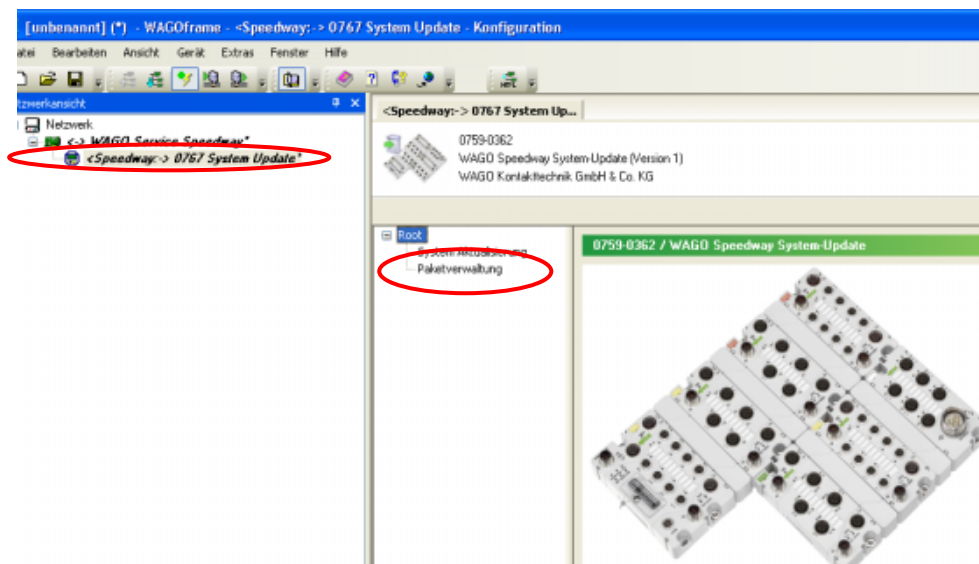
## 2.3 Aktualisieren der 767-Komponenten

Die aktuelle Firmware erhalten Sie über den WAGO-Support. Senden Sie dazu eine E-Mail mit dem Betreff „Aktuelle Speedway-Firmware“ sowie den Bestellnummern der entsprechenden 767-Komponenten an: [support@wago.com](mailto:support@wago.com).

### Firmware-Pakete importieren

Damit Sie die zugesendeten Firmware-Pakete verwenden können, sind diese in den System-Update-DTM zu importieren. Gehen Sie dazu wie folgt vor:

1. Speichern Sie die zugesendeten Dateien mit der Endung „\*.wup“ in einem beliebigen Verzeichnis auf Ihrem PC.
2. Öffnen Sie die Benutzer-Oberfläche des DTM per Doppelklick auf den Eintrag **0767 System Update** in der Netzwerkansicht.



3. Klicken Sie im linken Fenster des WAGOframe auf „Paketverwaltung“.
4. Zum Importieren der zugesendeten Firmware-Dateien klicken Sie auf **[Importieren]**. Wählen Sie in dem sich öffnenden Fenster das Verzeichnis aus, in dem Sie die Firmware-Dateien abgelegt haben, und wählen Sie die zu verwendende Datei aus. Zum Übernehmen der Dateien klicken Sie auf **[Öffnen]**.

## Firmware-Pakete löschen

Um die Oberfläche der „Paketverwaltung“ übersichtlich zu halten, können Sie nicht mehr benötigte Update-Pakete aus der Ansicht entfernen. Gehen Sie dazu wie folgt vor:

1. Klicken Sie im rechten Fenster auf die Checkbox für die nicht benötigten Firmware-Dateien (Haken setzen).
2. Entfernen Sie die selektierten Firmware-Pakete mittels der Schaltfläche **[Löschen]**.

System Update - Konfiguration

<Speedway:-> 0767 System Up...

0759-0362  
WAGO Speedway System-Update (Version 1)  
WAGO Kontakttechnik GmbH & Co. KG

Root  
System Aktualisierung  
Paketverwaltung

Nr.	Paketname	Bestellnr.	FW-Version (Index)	Auswahl
1	0767-1101_R3_SW2-1-2.zip	0767-1101	2.1.2[04]	<input checked="" type="checkbox"/>
2	0767-1301_R3_SW2-1-1.zip	0767-1301	2.1.1[03]	<input type="checkbox"/>
3	0767-3801_R3_SW2-1-1.zip	0767-3801	2.1.1[04]	<input type="checkbox"/>
4	0767-3802_R3_SW2-1-1.zip	0767-3802	2.1.1[04]	<input type="checkbox"/>
5	0767-4801_R3_SW2-1-2.zip	0767-4801	2.1.2[04]	<input type="checkbox"/>
6	0767-4802_R3_SW2-1-2.zip	0767-4802	2.1.2[04]	<input type="checkbox"/>
7	0767-4803_R3_SW2-1-2.zip	0767-4803	2.1.2[04]	<input type="checkbox"/>
8	0767-4804_R3_SW2-1-2.zip	0767-4804	2.1.2[04]	<input type="checkbox"/>
9	0767-6401_R3_SW2-1-1.zip	0767-6401	2.1.1[03]	<input type="checkbox"/>
10	0767-6402_R3_SW2-1-3.zip	0767-6402	2.1.3[03]	<input type="checkbox"/>
11	0767-6403_R3_SW2-1-4.zip	0767-6403	2.1.4[03]	<input type="checkbox"/>
12	0767-7401_R3_SW2-1-4.zip	0767-7401	2.1.4[04]	<input type="checkbox"/>

Importieren      Löschen

Status:  
2009-10-08 15:15:09: Aktualisiere Paketinformationen...

## Systemaktualisierung

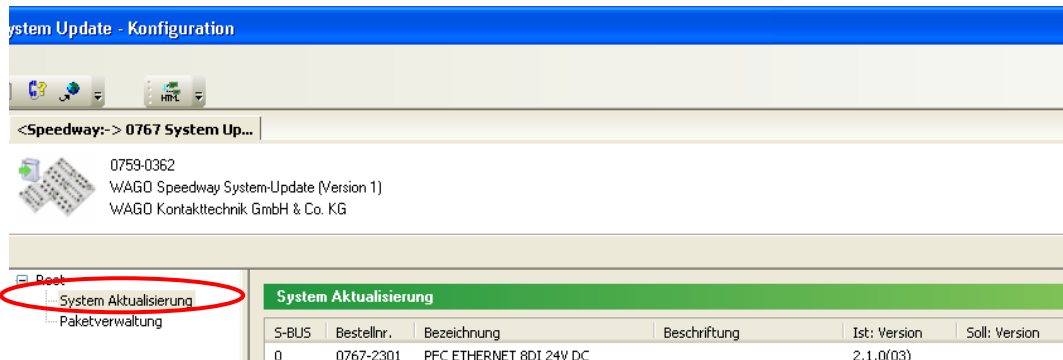
### Hinweis



Bei einer Aktualisierung der Firmware des Feldbuskopplers können die gespeicherten Modulparameter überschrieben werden. Überprüfen Sie deshalb nach einer Aktualisierung der Firmware Ihre bestehende Parametrierung.

Hier führen Sie die Systemaktualisierung durch. Die von Ihnen vorgenommenen Moduleinstellungen bleiben dabei im Normalfall erhalten. Andernfalls erscheint eine entsprechende Warnmeldung. Wenn Sie dennoch eine Aktualisierung der Firmware durchführen, dann werden die 767-Komponenten in den Auslieferungszustand zurückversetzt.

1. Klicken Sie im linken Fenster auf „Systemaktualisierung“.



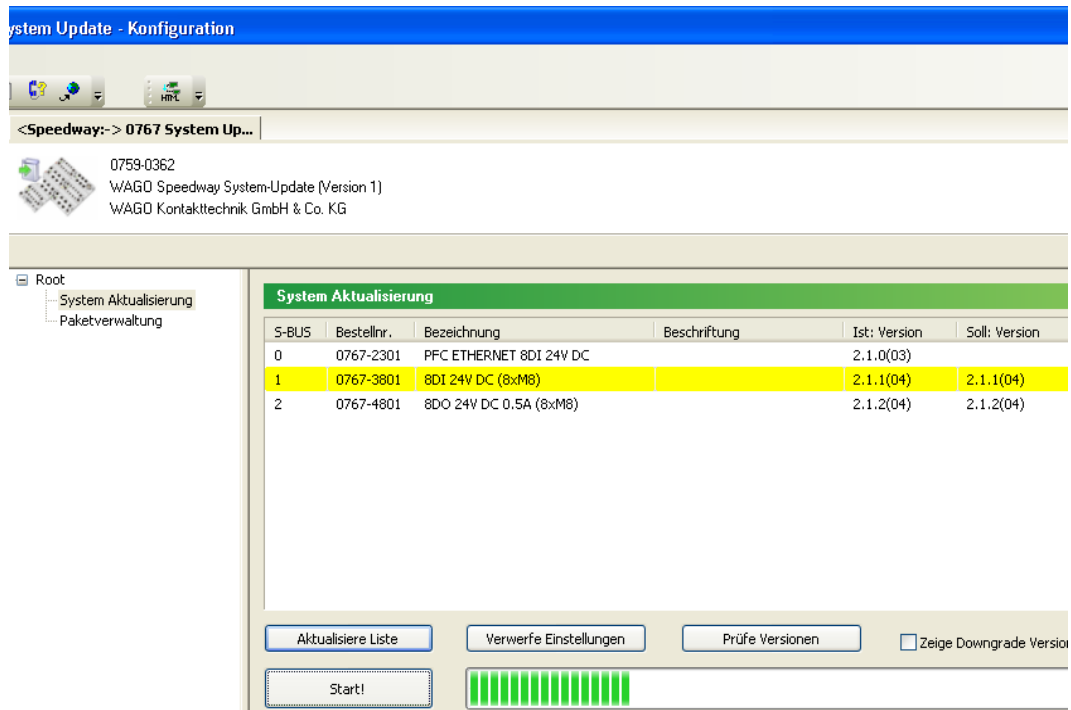
2. Im rechten Fenster ist der Feldbuskoppler mit allen angeschlossenen I/O-Modulen aufgelistet. Zunächst sind alle 767-Komponenten, für die eine Aktualisierung möglich ist, vorgewählt. Ist diese Vorauswahl nicht korrekt oder sollen bestimmte 767-Komponenten nicht aktualisiert werden, so wählen Sie diese ab.  
 „Ist-Version“: Aktuell im Gerät vorhandene Firmware  
 „Soll-Version“: Version der Firmware, die in die 767-Komponenten geladen werden soll. Stehen mehrere Soll-Versionen zur Auswahl, wählen Sie die für Sie relevante aus.

- Zur Systemaktualisierung klicken Sie auf **[Start!]**. Während der Aktualisierung der ausgewählten 767-Komponenten sind diese gelb markiert.

**Hinweis**

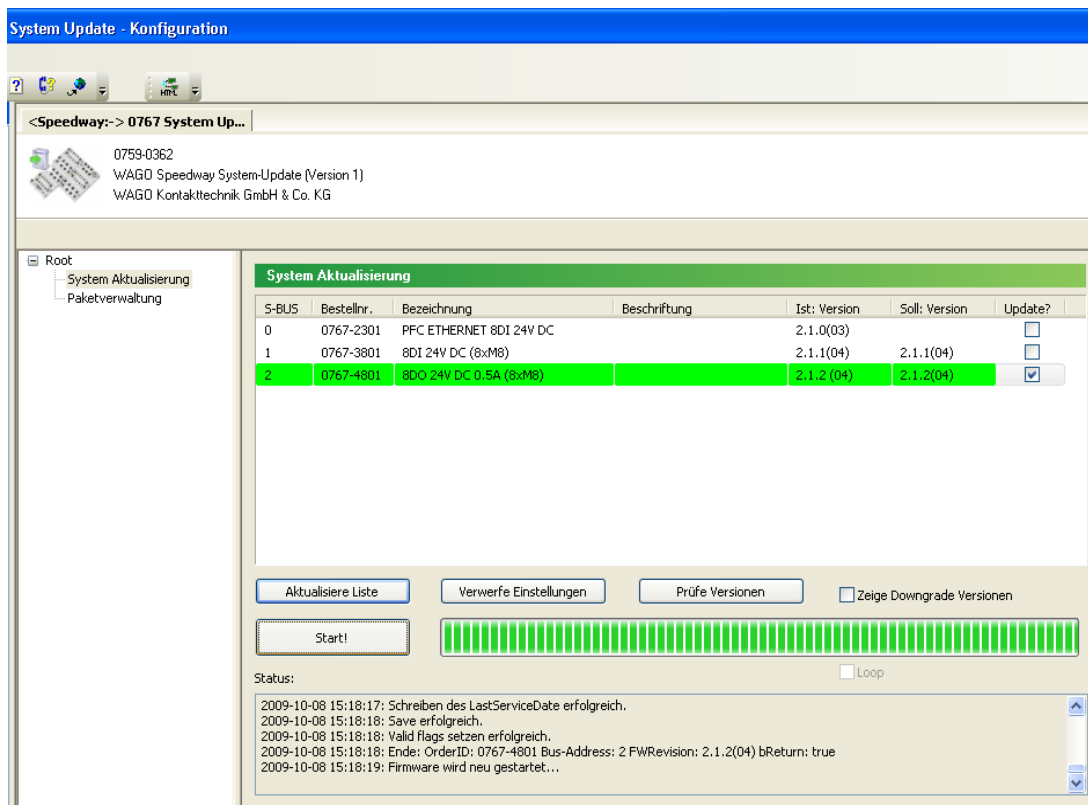


Während der Firmware-Aktualisierung trennt der Feldbuskoppler alle seine COM-Ports. Auf dem PC unter Windows 2000 wird das Ereignis erkannt und eine Windows-Meldung erscheint. Hierbei handelt es sich nicht um einen Fehler. Bestätigen Sie die Meldung mit **[OK]**.



Schaltfläche	Beschreibung
<b>[Aktualisiere Liste]</b>	Mit Hilfe dieser Funktion wird der Knotenaufbau neu ausgelesen und die Ansicht aktualisiert.
<b>[Verwerfe Einstellungen]</b>	Löschen der von Ihnen vorgenommenen Selektionen und Einstellungen.
<b>[Prüfe Versionen]</b>	Haben Sie Ihre Auswahl vorgenommen, führen Sie über diese Schaltfläche eine Plausibilitätsprüfung durch. Es wird geprüft, ob die von Ihnen gewählte Konstellation möglich ist (dies wird auch beim Start des System-Updates automatisch ausgeführt)
Zeige Downgrade-Versionen	Ist dieses Kontrollfeld aktiviert, werden in der Liste der Soll-Versionen auch die Versionen zum Downgrade eines Gerätes angezeigt.
<b>[Start!]/[Abbrechen]</b>	Starten/Abbrechen der Systemaktualisierung.

4. Ist die Systemaktualisierung abgeschlossen, werden die aktualisierten 767-Komponenten grün gekennzeichnet (siehe Abb.).



Während der Systemaktualisierung werden alle dafür benötigten Informationen auf dem PC abgelegt. Sollte die Systemaktualisierung fehlschlagen (Komponenten werden rot angezeigt), kann diese anschließend wiederholt werden. Die ursprüngliche Parametrierung bleibt dabei erhalten.

Sollte das System-Update erneut fehlschlagen, wenden Sie sich bitte an den WAGO-Support

WAGO Kontakttechnik GmbH & Co. KG  
Postfach 2880 D-32385 Minden  
Hansastraße 27 D-32423 Minden  
Telefon: 05 71/8 87 – 0  
Telefax: 05 71/8 87 – 1 69  
E-Mail: [info@wago.com](mailto:info@wago.com)  
Internet: <http://www.wago.com>

